

IDEAS

LA VENTANA DE F. INICIATIVAS

Combustible para la I+D+i regional

Por María Corominas

Ante la apertura de la convocatoria de 2015 correspondiente al Programa FEDER- Innterconecta, se hace necesario realizar una breve revisión de lo que ha supuesto la colaboración entre los organismos de investigación y los consorcios de empresas formalizados en la anterior convocatoria de 2013.

El programa, gestionado por el CDTI, busca promover proyectos integrados de desarrollo experimental, con carácter estratégico, gran dimensión y que tengan como objetivo el desarrollo de tecnologías novedosas en áreas tecnológicas de futuro con proyección económica y comercial a nivel internacional, suponiendo al mismo tiempo un avance tecnológico e industrial relevante para las regiones destinatarias de las ayudas del «Programa Operativo de I+D+i por y para el beneficio de las empresas - Fondo Tecnológico».

En 2013, FEDER-Innterconecta financió con 132 millones de euros proyectos de investigación, desarrollo e innovación tecnológica en las comunidades autónomas de Andalucía, Galicia y Extremadura, promoviendo la cooperación entre las distintas administraciones, el sector empresarial productivo y los agentes de I+D+i.

No hay que olvidar que en los momentos de crisis y



cambio continuo que ha vivido España en los últimos años, muchas empresas han buscado optimizar sus recursos hacia actividades rentables a corto plazo en detrimento de la I+D+i. Este es un hecho preocupante y, desafortunadamente, demasiado común en las empresas españolas, lo que no favorece su modernización y competitividad.

Esta realidad pone de relevancia la importancia de las convocatorias públicas de I+D+i, de la que FEDER-Innterconecta es un buen ejemplo. El resultado de esta fórmula de colaboración público-privada ha dado como fruto el desarrollo de nuevos proyectos de alto valor añadido en sectores tan importantes como la construcción, la

industria, la sanidad, el transporte, la agricultura o el sector aeroespacial.

La convocatoria del referido programa para 2015 dispone de un presupuesto aproximado de 110 millones de euros.

Se destinarán a promover proyectos bianuales de colaboración público-privada desarrollados en Asturias, Castilla-La Mancha, Andalucía, Extremadura, Galicia y la Región de Murcia, además de Ceuta y Melilla; con la principal novedad de que los proyectos podrán ser pluriregionales, esto es, los consorcios podrán estar conformados por empresas cuya sede o centro productivo se encuentre en alguna de las comunidades autónomas citadas, y obtener entre un 40% y un 60% de subvención a

«Muchas empresas han optimizado sus recursos hacia actividades rentables a corto plazo en detrimento de la I+D+i»

fondo perdido respecto del presupuesto total aceptado, dependiendo de su categoría de empresa (pequeña, mediana o gran empresa).

Dado que, en el escenario de la situación económica y empresarial actual, se ha reducido drásticamente la financiación de proyectos que no puedan obtener retorno económico directo e inmediato (como es el caso de proyectos de investigación industrial y desarrollo experimental), la iniciativa promovida por el CDTI permite garantizar el éxito de los proyectos y su correcto desarrollo.

El grado de competitividad de las empresas hasta ahora estaba determinado por la capacidad de reacción a los cambios del entorno competitivo. Hoy más que nunca la velocidad y la profundidad de los cambios exigen una actitud firme de anticipación e innovación en todos los ámbitos de la organización.

María Corominas es directora general de F. Inicativas.

REDIT RESPONDE

¿QUÉ ES Y CÓMO FUNCIONA UN ADHESIVO?

¿Cuántas veces podemos pegar y despegar un post-it®? ¿Por qué un sello se pega con saliva? Solo a través de la química de los adhesivos se pueden explicar estos comportamientos.

El adhesivo utilizado en los post-it® está formado por esferas diminutas que no dañan la superficie donde se pega y su fuerza adhesiva es muy pequeña. De hecho, su formulación se descartó hace décadas por su escaso poder adhesivo; sin embargo, años más tarde vieron su utilidad para papel, ya que se puede pegar y despegar cuántas veces se quiera, y además en multitud de superficies, siempre y cuando la banda adhesiva no esté sucia.

Sin embargo, el adhesivo que se usa en los sellos, se caracteriza porque es reactivo a la humedad, es decir, el adhesivo se convierte en pegajoso al mojarse, de ahí la costumbre de usar la saliva para pegar los sellos.

Estos son solo un ejemplo, existen tantos tipos de adhesivos como imaginación. Pueden ser sólidos o líquidos, naturales o sintéticos, en base disolvente o acuosa, pueden curar o endurecer por

evaporación del disolvente, con la humedad, por reacción química entre sus componentes, ser rápidos o lentos. Además, hay varios factores que influyen en la efectividad de un adhesivo, como por ejemplo su afinidad con la superficie a pegar, medida en términos de mojabilidad, así como la viscosidad o facilidad para aplicarse y penetrar el adhesivo en la superficie del material. También influye el espesor o la flexibilidad del propio adhesivo o si la superficie a pegar se ha limpiado previamente o si necesita algún tratamiento físico o químico previo para mejorar su compatibilidad.



Hoy en día es posible fabricar adhesivos a la carta, con nuevas funcionalidades y propiedades mejoradas, incluso medioambientalmente sostenibles, sin depender del petróleo. En este sentido, INESCOP, Centro Tecnológico del Calzado posee la infraestructura necesaria y una amplia experiencia en la síntesis química de adhesivos, en el conocimiento y la mejora de los procesos de adhesión en varios campos de aplicación, así como en la investigación de nuevos productos y procesos.

Redit es la Red de Institutos Tecnológicos de la Comunidad Valenciana.

EN ARCHIVO EL INFORME

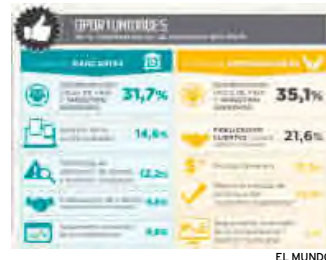
EY, FrontQuery y Teradata

Una de cada tres entidades financieras ha desarrollado ya en España iniciativas de Big Data en sus procesos. Por D. J. O.

►Finanzas. Big Data y Analytics han llegado para quedarse en la gestión empresarial de las compañías. Alrededor del 30% de las empresas del sector financiero (banca y aseguradoras) en España aprovecha ya las oportunidades que ofrecen estas soluciones. La combinación

de una ingente explosión de datos y el desarrollo tecnológico para almacenar y procesar la información están provocando una transformación en el modo en el que las empresas del sector gestionan sus negocios. Un nuevo enfoque que, sin embargo, aún tiene, entre sus principales retos, la cuantificación del valor que es capaz de aportar. Estas son las principales conclusiones que arroja el informe 'Big Data en el sector financiero español', elaborado por EY, FrontQuery y Teradata.

►Ventajas. En lo referido a las aplicaciones percibidas por el conjunto del sector en este campo, un 33,3% resalta aquellas generadas en el área de la segmentación-ciclo de vida de sus clientes y en el targeting avanzado, traducidas en un mayor rendimiento y eficiencia de las acciones comerciales. Además, aparece con fuerza, en la versión del informe de 2015, el scoring de riesgo y la



EL MUNDO

valoración de carteras, sobre todo en las entidades financieras. Un 15,4% resalta la posibilidad de fidelización de clientes a través de análisis predictivos avanzados, lo que señalan en especial las entidades aseguradoras. A un 10,3% le resulta crucial la gestión de la llamada omnicanalidad, en un entorno donde las tecnologías

multiplican los canales de comunicación y elevan la capacidad de transacción con las empresas y la información a compartir.

►Oportunidades. Entre las oportunidades que proporciona, el 28,8% de los encuestados de banca y seguros destaca la ventaja que ofrece esta tecnología para ayudar en los procesos complejos de toma de decisiones. Una prestación que repercute en los resultados de negocio derivados del incremento de eficiencias y del aumento de ingresos. Con una ligera variación en el caso de las entidades aseguradoras, que en un 40,6%, resaltan la oportunidad para extraer «inteligencia» de la combinación de fuentes estructuradas y no estructuradas de información. Sin embargo, aún existen algunas importantes barreras de entrada entre las que destacan la falta de capacidad tecnológica, de presupuesto, y un escaso conocimiento especializado.